



Un pontevedrés lo deja todo para aprender el arte del bonsái con un maestro nipón

[PÁGINA 40] Manuel Germude Mendiña, biólogo

Francisco Vázquez recibe el Mariano de Cavia, uno de los grandes premios periodísticos

[PÁGINA 42]



elCorreioGallego

VIERNES 18 DE JULIO DE 2014

Director JOSÉ MANUEL REY NÓVOA

Fundado en 1878

www.elcorreogallego.es

Nº 47.843

Compostela 'resucita' sus picheleir@s



HOMENAJE A LOS OFICIOS
El alcalde Hernández y la concejala María Antón, ayer, ante dos banderolas

BANDEROLAS EN LAS RÚAS [Pág. 24] "Unha pequena mostra representativa de homes e mulleres con oficios humildes, a maioría deles xa desaparecidos, que contribuíron a conformar Compostela". De esta forma, la exposición *Picheleir@s*, organizada por el Consorcio de Santiago, rinde homenaje, por medio de banderolas dibujadas colocadas en los edificios del casco histórico, a la mayoría de oficios y profesiones que han tenido protagonismo en la ciudad desde la Edad Media hasta 1900. Foto: Xoan Rey/Efe

Feijóo anima a denunciar a Audasa por las colas en los peajes de la AP-9

• **Guardería gratis a partir del segundo hijo para rentas bajas**

CONSELLO DE LA XUNTA [Pág. 13] LA QUINTA: Indignados

Alquilar vivienda en Santiago cuesta ya casi igual que en Vigo y más que en A Coruña

Galicia tiene trescientos mil pisos vacíos, el porcentaje más alto de toda España [Pág. 16]

Automóvil eléctrico gallego con 250 kilómetros de autonomía

MAITE GIMENO

El proyecto del coche eléctrico de PSA Peugeot Citroën, que aumenta su autonomía hasta los 250 kilómetros, conlleva acele-

El CTAG de O Porriño y PSA Citroën desarrollan sistemas que consiguen mejorar hasta en un 30% el consumo y refuerzan la seguridad del vehículo

rar de tal forma el sistema de conducción automatizada avanzada que en seis años se atisba en las autopistas un automóvil que solo requerirá del conductor que pise los pedales y esté aten-

to a la pantalla de dirección. El Centro Tecnológico de la Automoción de Galicia, en O Porriño, mostró ayer el anticipo de esta revolución en el sector del automóvil.

PROYECTO FUTURISTA [Pág. 8]

Un gran túnel en Conxo aliviará el tráfico antes de que termine 2015

Fomento se compromete también con el alcalde Hernández a comenzar de inmediato la ampliación de la entrada al polígono del Tambre [Pág. 22]

terras
de Santiago

Capturan más de 8,2 toneladas de sardina en un día

PORTOSÍN [Centrales-2]

Conde licitará los 384 MW huérfanos del concurso eólico

SIGUE ADELANTE [Pág. 10]

Los campus de Galicia amplían oferta con tres dobles grados

UNIVERSIDAD [Págs. 6-7]

VIVIENDAS EN ALQUILER EN CHOUPANA-SANTIAGO

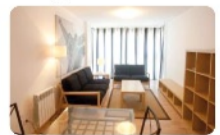
cerca del Hospital y Campus Sur (frente a Lidl y Eroski)

2 dormitorios desde

422€

3 dormitorios desde

477€

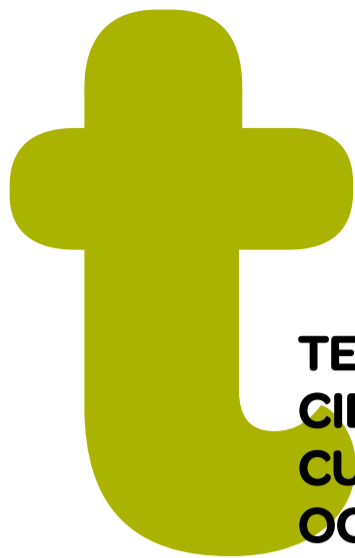


Con garaje y trastero. Amueblados. Gastos de comunidad no incluidos.

vivalia
CONSULTORA INMOBILIARIA

Montero Ríos, 39 bajo
Santiago • Tel. 981 939 131
info@vivalia.es

www.vivalia.es

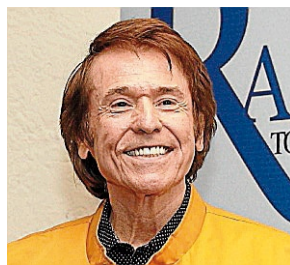


TENDENCIAS
CIENCIA
CULTURA
OCIO



Nieves Álvarez
Presentadora y modelo

Sólo moda, el programa que presenta la modelo en TVE, es obligado bajo sentencia judicial a cambiar de nombre a partir de este septiembre. El grupo Prisa tenía registrado ese nombre con anterioridad.



Raphael
Artista

El irrepentible, inagotable y tremendo músico de *Yo soy aquel* iniciará en agosto su gira por España previo a sacar su disco *De amor & desamor*, en el que volverá a reinterpretar sus temas más conocidos.



Rafael Matesanz
Doctor en Medicina

El fundador de la Organización Nacional de Trasplantes anunció una conferencia sobre tráfico de órganos, probablemente en Santiago, tras el convenio firmado hace una semana en Estrasburgo.



Alberto Schommer
Fotógrafo

El fotógrafo español de raíces alemanas, Premio Nacional de Fotografía, está exponiendo una serie de retratos de artistas en la época de los 80 en el Prado junto a retratos pintados de la colección del museo.

El gallego que dejó todo por aprender en Japón el milenar arte del bonsái

MANUEL GERMUDE MENDUIÑA Biólogo

XABIER SANMARTÍN CUEVAS
Santiago

Manuel Germude Menduiña (Pontevedra, 1981) ha surcado medio mundo para formarse en el jardín Taisho junto a Nobuichi Urushibata, artista del bonsái de fama mundial, experto en *shohin bonsái* (hasta 20 centímetros).

Licenciado en Biología por la Universidade de Santiago, con un Master de Arquitectura del Paisaje Juana de Vega, Manuel vive en Shizuoka (Japón) desde hace tres años. Ya casi acostumbrado a convivir con los tifones y el estrés nipón... en sus jornadas de diez horas igual hace el té, que mueve la escoba, riega o poda con mimo un bosque minúsculo que embruja a millones de japoneses.

Este año, Manuel ha saludado a su familia, novia y amigos desde *Espanoles en el Mundo* (TVE) porque su llamativa dedicación al bonsái es casi un sacerdocio. Desea ser uno de los maestros europeos de una disciplina "que es mitad arte y mitad ciencia".

¿Dónde nace esta pasión?

Cuando tenía 5 o 6 años me regalaron un bonsái. Me había empeñado en tener uno. Se murió muy pronto e intenté buscar algún arbolillo para poner en aquella maceta que se había quedado vacía. Este último tuvo más fortuna, para mi sorpresa. Ahí empezó todo.

¿Qué tiene Japón para dominar esta disciplina como nadie?

El bonsái es originario de China. Pero fueron los japoneses quienes lo adoptaron y lo llevaron a la máxima excelencia. Cuando se habla de bonsái siempre se piensa en Japón. Aquí está la base. Todo lo que uno necesita saber sobre este arte se aprende aquí. Es aquí donde se desarrolló hasta lo que hoy



El biólogo gallego Manuel Germude en la Escuela Internacional de Bonsái Taisho-en, en Shizuoka. Foto: Gallego

en día conocemos como tal.

¿Es fácil cuidar un bonsái de forma casera? Regalarlos es casi habitual pero varios conocidos me dicen que decaen mucho en casa.

El principal problema es el desconocimiento. Debemos partir del hecho de que un bonsái es un árbol, una planta. Y por tanto necesita estar en el exterior, para poder cubrir todas sus necesidades fisiológicas y no morir. El problema reside en que muchos de los bonsái de tipo comercial suelen ser especies tropicales. Y esto implica, que algunas empresas vendan a sus clientes el hecho de poder colocarlos en el interior de sus casas. Con algo de fortuna, pueden sobrevivir, pero su esperanza de vida no suele ser muy elevada. Que una especie sea catalogada "de interior", no

quiere decir que sea un objeto para colocar en el salón o la cocina de nuestras casas. Un bonsái no es un cuadro ni un florero.

¿Qué es lo más duro de adaptarse a la vida de Japón...?

La comida no ha sido un problema en absoluto. Me gusta bastante. Los horarios sí que son algo diferentes. Básicamente condicionados por las horas de luz. Ya que aquí amanece y anochece muy pronto. Y el estrés sí que probablemente sea lo que peor llevo. Aquí el ritmo es frenético. Siempre te presionan para que hagas todo más rápido. Una y otra vez, sin parar. Debe ser la palabra más utilizada, "hayaku!". Y esto acompañado con la gran cantidad de horas que se trabaja y el alto nivel de exigencia por parte de tus superiores



"Un bonsái no es un cuadro ni un florero para colgar en el salón o la cocina de nuestras casas"

"En Japón el ritmo de vida es frenético. Siempre te presionan... "¡Hayaku!" para ir más y más rápido"

¿Favorece el entorno gallego el cultivo de bonsáis?

Lo que influye en el devenir de los bonsáis son las condiciones climatológicas y los cuidados que se le proporcionan. En este sentido hay que decir que Galicia reúne las condiciones idóneas. Pero en lo que se refiere a la atención que reciban las plantas, es algo que depende de cada persona. La paciencia ayuda, es muy importante. Pero por muy paciente que uno sea, si carece de conocimiento y técnica, no servirá de mucho.

¿Cómo está el sector en Galicia? Moaña ya ha hecho tres muestras de bonsáis y Alberto Baleato monta encuentros en Val do Dubra...

En Galicia las cosas empiezan a ir bastante bien. Más si lo comparamos con la época en la que yo empecé. Hay gente que se moviliza bastante y pone mucho interés. No he ido a ninguna exposición. Una vez asistí a los preparativos de la de Moaña. Justo antes de venirme a Japón. Yo siempre he estado solo en mi casa, con mis plantas.

En Padrón, Luis Baliño ha logrado premios... ¿aspira a ello?

Lo de los galardones no es lo que más me mueve en este mundo. Nunca he ido a este tipo de eventos. Puede que porque el ambiente de disputa que se genera no me gusta. Siempre hay controversia y desacuerdos. Y muchas veces esto traspasa a las redes y se generan batallas innecesarias. Puede que, si algún día pretendo ganarme la vida con esto, no me quede más remedio que asistir, participar y aguantar las críticas. Pero me gustaría que todo fuese más amigable, cuando este momento llegue.

¿Podrá vivir del bonsái aquí?

Ver, lo veo. Otra cosa es que la realidad me premie con ello. Lucho día a día para conseguirlo.